

**ВАЖНО! ЗАПАЗЕТЕ ТАЗИ ИНСТРУКЦИЯ ЗА БЪДЕЩИ СПРАВКИ!**

**ИНСТРУКЦИЯ ЗА ПОЛЗВАНЕ НА  
ДЕТСКА ИГРАЧКА КОЛИЧКА ЗА ЯЗДЕНЕ  
„БАГЕР САТ“**



Тази играчка е произведена в съответствие с изискванията на Директивата на Европейския парламент и Съвета 2009/48/ЕО „Безопасност на детските играчки“, на Наредбата за съществените изисквания и оценяване на съответствието на играчките, на Наредбата за маркировка на съответствието и на приложимите за този продукт европейски стандарти.

**ЗА ОСИГУРЯВАНЕ БЕЗОПАСНОТО ИЗПОЛЗВАНЕ НА ТОЗИ ПРОДУКТ, СПАЗВАЙТЕ ПРЕДУПРЕЖДЕНИЯТА, УКАЗАНИЯТА И ПРЕПОРЪКИТЕ ОТ ТАЗИ ИНСТРУКЦИЯ!**

**ВАЖНО! ПРЕДУПРЕЖДЕНИЯ!**

- **ВНИМАНИЕ!** НИКОГА НЕ ОСТАВЯЙТЕ ДЕТЕТО БЕЗ НАДЗОР!
- **ВНИМАНИЕ!** ТАЗИ ИГРАЧКА НЯМА СПИРАЧКА!
- **ВНИМАНИЕ!** ИГРАЧКАТА НЕ Е ПОДХОДЯЩА ЗА ДЕЦА НА ВЪЗРАСТ ПОД 12 МЕСЕЦА И ТЕГЛО НАД 25 kg! НЕ ПРЕТОВАРВАЙТЕ!
- **ВНИМАНИЕ!** ДА НЕ СЕ ИЗПОЛЗВА ОТ ДЕЦА НАД 36 МЕСЕЦА!
- **ВНИМАНИЕ!** ТОЗИ ПРОДУКТ НЕ Е ТРАНСПОРТНО СРЕДСТВО!
- **ВНИМАНИЕ!** ДА НЕ СЕ ИЗПОЛЗВА ПО ПЛАТНОТО ЗА ДВИЖЕНИЕ НА ПРЕВОЗНИ СРЕДСТВА!
- **ВНИМАНИЕ!** ПАЗЕТЕ ОТ ОГЪН!
- **ВНИМАНИЕ!** ПРЕДИ УПОТРЕБА ПРОВЕРЯВАЙТЕ ИЗПРАВНОСТТА НА ФИКСИРАНЕ НА ВСИЧКИ ЧАСТИ. Не използвайте продукта, ако установите, че има липсващи или повредени части!
- Използвайте за дете на възраст от 12 месеца до 36 месеца!
- Да не се използва едновременно от две деца!
- Сглобяването на продукта да се извършва само от възрастен!
- Детето трябва да носи обувки, когато използва играчката! Препоръчително е използването на каска и протектори.
- Забранява се бягането или пързалянето при бутане, когато детето е в колата!
- Да се използва само през деня и на много добре осветени места!
- Не позволявайте деца да докосват колелата или да са в близост до тях, когато колата се движи!
- Ако има разлепен стикер или части от него, трябва да го залепите или отстраните, за да не бъде погълнат от малки деца!
- Не използвайте резервни части и други компоненти, които не са доставени от производителя! Производителят не поема отговорност за безопасността в случай, че са използвани резервни части, различни от оригиналните за одобрения тип или препоръчани от него.
- Не правете промени или модификации по конструкцията! При необходимост се свържете с търговеца или оторизиран сервиз за консултация и ремонт.
- Използвайте продукта само по предназначение!
- Не допускайте присъствието на деца под 3 години, преди да сте сглобили продукта напълно, за да избегнете достъп до дребни и разглобени части!
- Не поставяйте на продукта допълнително шнулове и връзки, за да избегнете риска от задушаване!
- Използвайте само на равни, без наклон и обезопасени площадки, разположени на безопасно разстояние от пътни платна!
- Не допускайте използването на продукта в близост до стълби, ескалатори, прагове, издатини, басейни и др.!
- Дръжте найлоновата опаковка далече от деца, за да избегнете риска от задушаване!

## ВАЖНО! ПРЕДУПРЕЖДЕНИЯ И УКАЗАНИЯ ЗА РАБОТА С БАТЕРИИ

- Винаги обезопасявайте гнездото за батерии с капачето след поставяне на батерии.
- Не допускайте достъп на деца до батериите, както и да си играят с тях!
- Поставяйте батерии само от посочения тип и напрежение.
- Не използвайте батерии от различен тип.
- Не смесвайте нови с вече използвани батерии.
- Спазвайте означения поларитет в гнездото за батерии.
- Отстранявайте повредените и изтощени батерии.
- Отстранявайте батериите, когато продуктът няма да се използва.
- Не изхвърляйте батериите в открит огън. Батериите не трябва да се разглобяват.

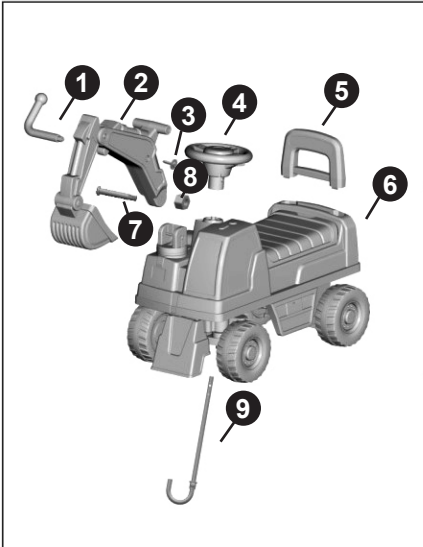
**ВНИМАНИЕ!** Отпадъкът, който се образува от изтощени и неизползваеми батерии, трябва да се събира отделно. Забранява се изхвърлянето им в контейнери за смесени битови отпадъци. Изхвърляйте батериите само в предназначени за целта места.



## ХАРАКТЕРИСТИКА НА ПРОДУКТА

- Играчката е предназначена за дете на възраст от 12 месеца до 36 месеца и с тегло до 25 kg!
- Когато детето е седнало в колата, тя може да се задвижва от него, като я избутва с крака.
- Кормило с звук от клаксон
- Батерии на кормилото: 2 бр. тип AAA/1,5V (LR6). Батериите не са включени в комплекта.

## ОСНОВНИ ЧАСТИ

	1. Дръжка 1 бр.	2. Кофа на багера 1 бр.	3. Винт 2 бр.
	4. Кормило 1 бр.	5. Облегалка 1 бр.	6. Корпус 1 бр.
	7. Болт 1 бр.	8. Гайка 1 бр.	9. Управляваща ос 1 бр.

## УКАЗАНИЯ ЗА СГЛОБЯВАНЕ И ФУНКЦИИ

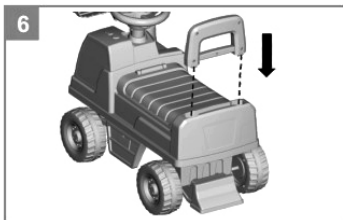
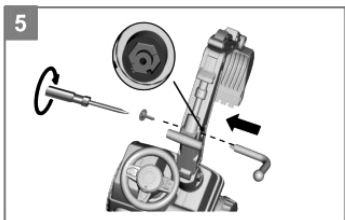
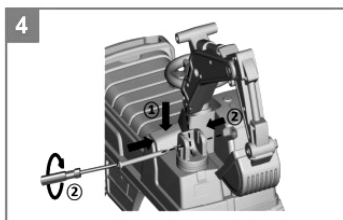
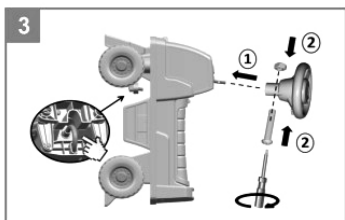
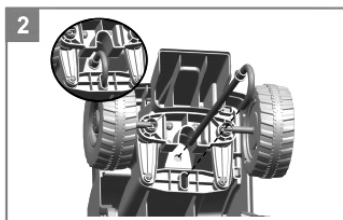
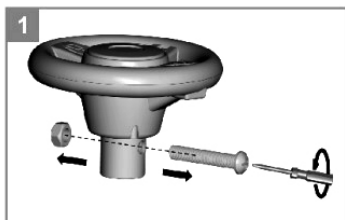
**ВНИМАНИЕ!** СЛЕДВАЙТЕ ТОЧНО УКАЗАНИЯТА И ПОСЛЕДОВАТЕЛНОСТТА ЗА СГЛОБЯВАНЕ И ИЗПОЛЗВАНЕ НА ПРОДУКТА ОТ ПРИЛОЖЕНИЕТЕ В ИНСТРУКЦИЯТА ИЛЮСТРАЦИИ.

**ВНИМАНИЕ!** ПРОВЕРЕТЕ СИГУРНОСТТА НА ФИКСИРАНЕТО СЛЕД ИЗПЪЛНЕНИЕ НА ВСЯКА ОПЕРАЦИЯ!

**Необходими инструменти за изпълнението на някои операции:** отвертка (не е включена в комплекта).

Използвайте описанията им по-долу заедно с илюстрацията, носеща същия номер.

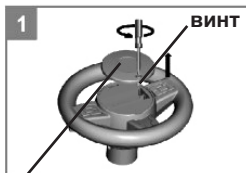
## СГЛОБЯВАНЕ



1. Отстранете винта и гайката от кормилото като използвате отвертка.
2. Промушете управляващата ос от долната страна на корпуса, както е показано на фигурата.
3. Поставете тръбата на кормилото към управляващата ос (1), така че отворите за винта да съвпадат. Фиксирайте с винта и гайката като използвате отвертка (2).
4. Поставете кофата към предната част на корпуса, както е показано на фигурата (1). Фиксирайте с болта и гайката (2).
5. Поставете дръжката в съответния отвор от кофата на багера и фиксирайте с винт като използвате отвертка.
6. Поставете облегалката към задната част на корпуса. Натиснете облегалката с ръка, докато облегалката се фиксира.

## БАТЕРИИ

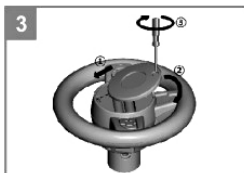
### БАТЕРИИ



капачена гнездото за батерии



Батерии: 2 броя тип AAA/1,5V



За използвате функциите на играчката, трябва да поставите батерии:

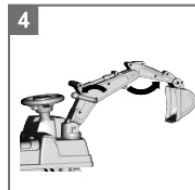
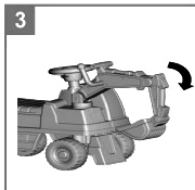
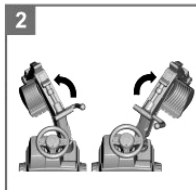
- 1 – Отвийте винта на капачето на гнездото за батерии и отстранете капачето;
- 2 – Поставете 2бр.батерии тип AAA/1,5V в гнездото за батерии, като спазвате означения поляритет.
- 3 – Поставете капачето на гнездото с батерии (1) и завийте винта (2) с помощта на отвертка (3) .

## ФУНКЦИИ

### ФУНКЦИИ



Бутон за звук от клаксон



1. Бутони за звук от клаксон на кормилото.
2. Движение на кофата на багера наляво и надясно.
3. Сгъване (прибиране) на кофата на багера.
4. Преместване на кофата нагоре/надолу с помощта на дръжката.
5. Кош за съхранение под седалката (не е изобразен на фигурата).

## УКАЗАНИЯ ЗА ПРОФИЛАКТИКА И ПОДДРЪЖКА

- Редовно проверявайте пластмасовите части на колата за напукване или счупване.
- Смазвайте редовно въртящите се части с фино машинно масло.
- Почиствайте играчката като използвате мека памучна кърпа или гъба, навлажнени с вода или мек препарат. Не обливайте играчката с вода.
- Не почиствайте с агресивни препарати, съдържащи абразивни частици, амоняк, белина или спирт.
- Съхранявайте продукта на чисто и сухо място, без влага и на безопасно разстояние от източници на топлина! Не излагайте на прякото въздействие на околната среда - слънце, дъжд, влага, или резки температурни промени!
- Не използвайте продукта по кални, пясъчливи или чакълести терени, които могат да повредят движещите се части.
- При проблеми, свързани с нормалната експлоатация, се обръщайте за консултация или ремонт към оторизираните сервиси.

**Използвани материали:** пластмаса, метал.

ROCCAT0230xxx/662

**Производител:** Произведено в Китай  
**Вносител:** „ЧИПОЛИНО“ ЕООД, БЪЛГАРИЯ, Пловдив,  
ул. „Голямоконарско шосе“ №1; тел. +359 32 600 889  
CHIPOLINO LTD., 1 Goliamokonarsko Shosse Str,  
Plovdiv, BULGARIA; tel.: +359 32 600 889;

[www.chipolino.com](http://www.chipolino.com)