

ВАЖНО! ПРОЧЕТЕТЕ ВНИМАТЕЛНО И ЗАПАЗЕТЕ ТАЗИ ИНСТРУКЦИЯ ЗА БЪДЕЩИ СПРАВКИ

ИНСТРУКЦИЯ ЗА УПОТРЕБА НА ЕЛЕКТРИЧЕСКИ ШЕЗЛОНГ „ЙОГА”

YOGA



Този продукт с марка **chipolino** е произведен в съответствие с изискванията на директивите на Европейския парламент и Съвета 2001/95/ЕО „Обща безопасност на продуктите” и 2009/48/ЕО „Безопасност на детските играчки”, на Европейските стандарти EN 12790 „Изделия за отглеждане на малки деца. Шезлонги за малки деца”, Наредбата за съществените изисквания и оценяване съответствието на играчките, Наредбата за маркировка на съответствието и приложимите за играчките европейски стандарти и на Закона за защита на потребителите от националното законодателство.

ЗА ОСИГУРЯВАНЕ БЕЗОПАСНОТО ИЗПОЛЗВАНЕ НА ТОЗИ ПРОДУКТ, СПАЗВАЙТЕ ПРЕДУПРЕЖДЕНИЯТА, УКАЗАНИЯТА И ПРЕПОРЪКИТЕ ОТ ТАЗИ ИНСТРУКЦИЯ!

ВНИМАНИЕ! ПРЕДУПРЕЖДЕНИЯ!

- ❖ **ВНИМАНИЕ!** НИКОГА НЕ ОСТАВЯЙТЕ ДЕТЕТО БЕЗ НАДЗОР!
- ❖ **ВНИМАНИЕ!** СПРЕТЕ ДА ИЗПОЛЗВАТЕ ПРОДУКТА, КОГАТО ДЕТЕТО ЗАПОЧНЕ ДА СЕ ОПИТВА ДА СЕДИ ИЛИ ТЕЖИ ПОВЕЧЕ ОТ 9 KG!
- ❖ **ВНИМАНИЕ!** ТОЗИ ПРОДУКТ НЕ Е ПРЕДНАЗНАЧЕН ЗА ПРОДЪЛЖИТЕЛНИ ПЕРИОДИ НА ПОЛЗВАНЕ И СПАНЕ НА ДЕТЕТО.
- ❖ **ВНИМАНИЕ!** НИКОГА НЕ ПОСТАВЯЙТЕ ТОЗИ ПРОДУКТ ВЪРХУ ПОВДИГНАТИ (НАПРИМЕР МАСИ), НАКЛОНЕНИ И МЕКИ ПОВЪРХНОСТИ !
- ❖ **ВНИМАНИЕ!** ВИНАГИ ИЗПОЛЗВАЙТЕ СИСТЕМАТА ЗА ОБЕЗОПАСЯВАНЕ!
- ❖ **ВНИМАНИЕ!** ЗА ДА ИЗБЕГНЕТЕ НАРАНЯВАНЕ, УВЕРЕТЕ СЕ, ЧЕ ДЕТЕТО ВИ Е НА БЕЗОПАСНО РАЗСТОЯНИЕ ПРИ СГЛОБЯВАНЕ, РЕГУЛИРАНЕ И СЪХРАНЕНИЕ НА ПРОДУКТА!
- ❖ **ВНИМАНИЕ!** НЕ ПРЕМЕСТВАЙТЕ ИЛИ ПОВДИГАЙТЕ ТОЗИ ПРОДУКТ, КОГАТО ДЕТЕТО Е В НЕГО.
- ❖ **ВНИМАНИЕ!** НЕ ОСТАВЯЙТЕ ДЕЦАТА ДА ИГРЯТ С ТОЗИ ПРОДУКТ!
- ❖ **ВНИМАНИЕ!** НАСТРОЙВАЙТЕ НИСКИ СТОЙНОСТИ НА ЗВУКА, КОГАТО ИЗПОЛЗВАТЕ МУЗИКАЛНИТЕ ФУНКЦИИ НА ПРОДУКТА, ЗА ДА НЕ УВРЕДИТЕ СЛУХА НА ДЕТЕТО!
- ❖ **ВНИМАНИЕ!** ПАЗЕТЕ ОТ ОГЪН!
- ❖ Сглобяването на продукта да се извършва само от възрастен!
- ❖ Използвайте за бебета на възраст до около 6 месеца с тегло не по-голямо от 9 kg.
- ❖ Не поставяйте в продукта повече от едно дете!
- ❖ Продуктът не замества коша или кошарата. Ако детето ви се нуждае от сън, трябва да го поставите в подходяща кошарка или легло.
- ❖ Не използвайте продукта, ако установите, че има липсващи или повредени части!
- ❖ Не използвайте резервни части и други компоненти, които не са доставени от производителя! Производителят не поема отговорност за безопасността в случай, че са използвани резервни части, различни от оригиналните за одобрения тип или препоръчани от него.
- ❖ Не правете промени или модификации по конструкцията! При необходимост се свържете с търговеца или оторизиран сервиз за консултация и ремонт.
- ❖ Не поставяйте на продукта допълнително връзки и шнулове, за да избегнете риска от задушаване!
- ❖ Използвайте продукта само по предназначение!
- ❖ Всички действия, свързани с ел.захранването (включване и изключване), трябва да се извършват от възрастен.
- ❖ Използвайте само AC/DC адаптера, предоставен от производителя.
- ❖ Проверявайте редовно изправността на AC/DC адаптера. При наличие на повреда по елементите, преустановете неговото използване.
- ❖ Не допускайте присъствието на деца под 3 години, преди да сте сглобили продукта напълно, за да избегнете достъп до дребни и разглобени части!
- ❖ Дръжте найлоновата опаковка далече от деца, за да избегнете риска от задушаване!



ВАЖНО! ПРЕДУПРЕЖДЕНИЯ И УКАЗАНИЯ ЗА РАБОТА С БАТЕРИИ

- ❖ Винаги обезопасявайте гнездото за батерии с капачето след поставяне на батерии.
- ❖ Не допускайте достъп на деца до батериите, както и да си играят с тях!
- ❖ Поставяйте батерии само от посочения тип и напрежение.
- ❖ Не използвайте батерии от различен тип.
- ❖ Не смесвайте нови с вече използвани батерии.
- ❖ Спазвайте означения поляритет в гнездото за батерии.
- ❖ Отстранявайте повредените и изтощени батерии.
- ❖ Отстранявайте батериите, когато продуктът няма да се използва.
- ❖ Не изхвърляйте батериите в открит огън. Батериите не трябва да се разглобяват.

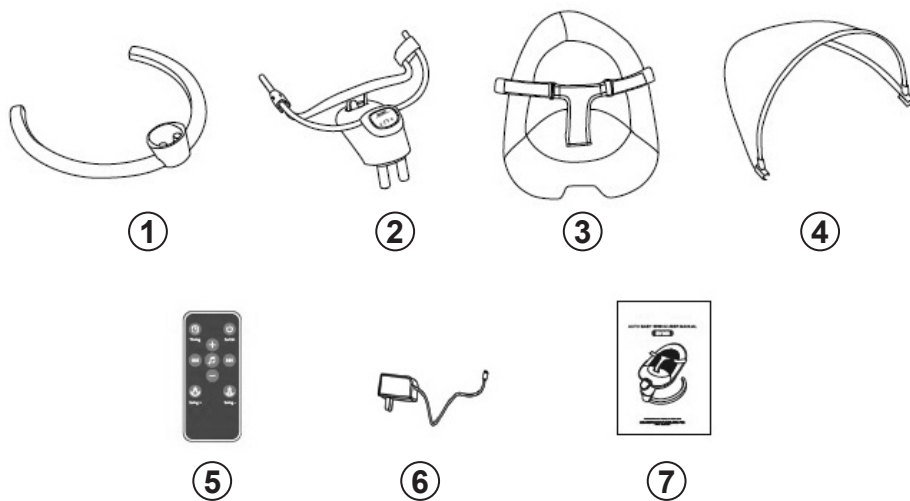
ВНИМАНИЕ! Отпадъкът, който се образува от изтощени и неизползваеми батерии, трябва да се събира отделно. Забранява се изхвърлянето им в контейнери за смесени битови отпадъци. Изхвърляйте батериите само в предназначени за целта места.



ХАРАКТЕРИСТИКА НА ПРОДУКТА

- ❖ Предназначен за бебета на възраст от 0 до около 6 месеца, които не могат да седят самостоятелно, с тегло до 9 kg;
- ❖ Обезопасителен колан;
- ❖ ФУНКЦИИ:
 - 8 скорости на люлеене
 - избор за продължителност на люлеене 5, 10, 15, 20, 25, 30, 35 и 40 минути)
 - 8 степени на силата на звука
 - 9 мелодии
- ❖ Сенник с мрежа и играчки;
- ❖ Устройство за дистанционно управление с 1бр. батерия тип CR2025 (3V), включена в комплекта.
- ❖ Електрическо захранване на люлката: чрез адаптер AC 100-240V 50/60Hz и DC 6V/1A;

ОСНОВНИТЕ ЧАСТИ



№	Наименование	К-во	№	Наименование	К-во
1	Основа	1 бр.	5	Устройство за дистанционно управление	1 бр.
2	Рамка	1 бр.	6	Зарядно устройство	1 бр.
3	Седалка	1 бр.	7	Инструкция за употреба	
4	Сенник с мрежа	1 бр.			

УКАЗАНИЯ ЗА СГЛОБЯВАНЕ

ВАЖНО! Следвайте точно указанията и последователността за сглобяване и използване на продукта от приложените в инструкцията илюстрации.

ВНИМАНИЕ! Проверете сигурността на фиксирането след изпълнение на всяка операция!

ВНИМАНИЕ! Фиксирането на определена позиция в повечето случаи е съпроводено със звук от щракване!

ВНИМАНИЕ! Уверете се, че всички щифтове са се показали напълно от отворите.

Необходими инструменти: За извършване на сглобяването не е необходимо да използвате инструменти.

Действията по сглобяване и функциите са номерирани от 1 до 5. Използвайте описанията им по-долу заедно с илюстрацията, носеща същия номер.

1 – МОНТИРАНЕ И ДЕМОНТИРАНЕ НА РАМКата КЪМ ОСНОВАТА.

Поставете тръба на основата 2 към тръба на основата 1. Фиксирайте с двата винта. Основата е монтирана.

Поставете рамката към основата, както е показано на фигурата и натиснете (1-1 и 1-2). Уверете се, че са здраво фиксирани една към друга. Натиснете бутона за демониране и отстранете рамката от основата (1-3).

2 – МОНТИРАНЕ НА СЕДАЛКАТА

Вмъкнете тръбите на седалката в тръбите на рамата, докато щифтовете се покажат напълно през отворите (2-4). Поставете дамската (2-5) и закопчайте токите на гърба (2-6).

3 – МОНТИРАНЕ НА СЕННИКА

Поставете двата края на сенника към тръбите на седалката и натиснете (3-1). Избутайте или издърпайте сенника с ръка, за да го сгънете или разгънете (3-2).

4 – РЕГУЛИРАНЕ НА СЕДАЛКАТА

Седалката на шезлонга се регулира в 3 позиции:

- Ниска – подходяща за почивка на бебето;
- Средна – подходяща за хранене на бебето;
- Висока – подходяща за игра на бебето.

Задръжте натиснат бутона за регулиране и преместете седалката нагоре или надолу. Фиксирането на желаната позиция е съпроводено със звук „щрак“.

ВНИМАНИЕ! НЕ ПРОМЕНЯЙТЕ ПОЗИЦИЯТА НА СЕДАЛКАТА, КОГАТО В ШЕЗЛОНГА ИМА ДЕТЕ!

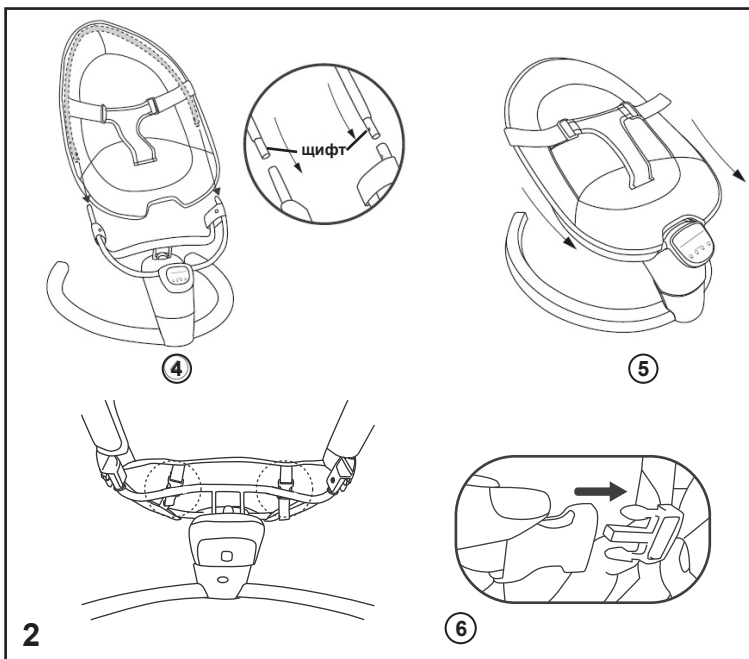
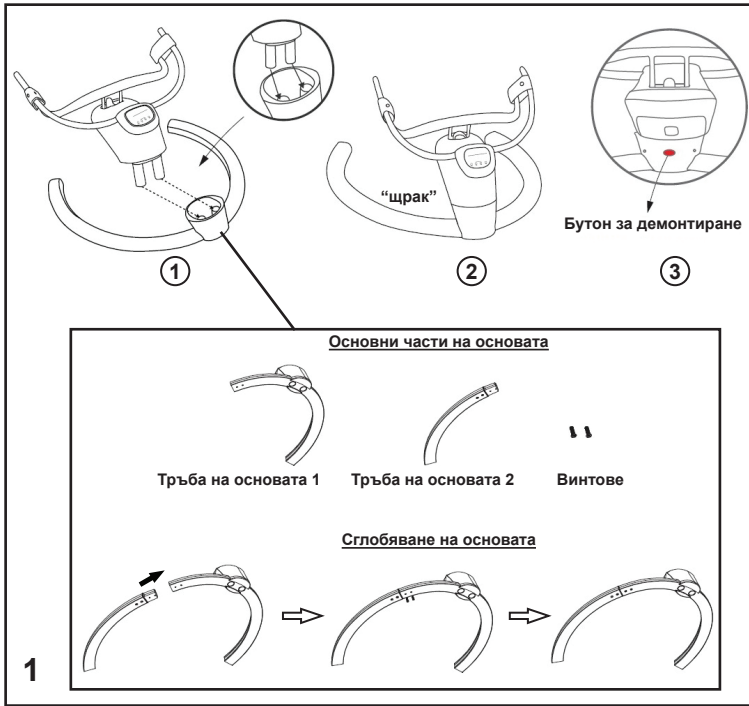
5 – СИСТЕМА ЗА ОБЕЗОПАСЯВАНЕ (ПРЕДПАЗЕН КОЛАН)

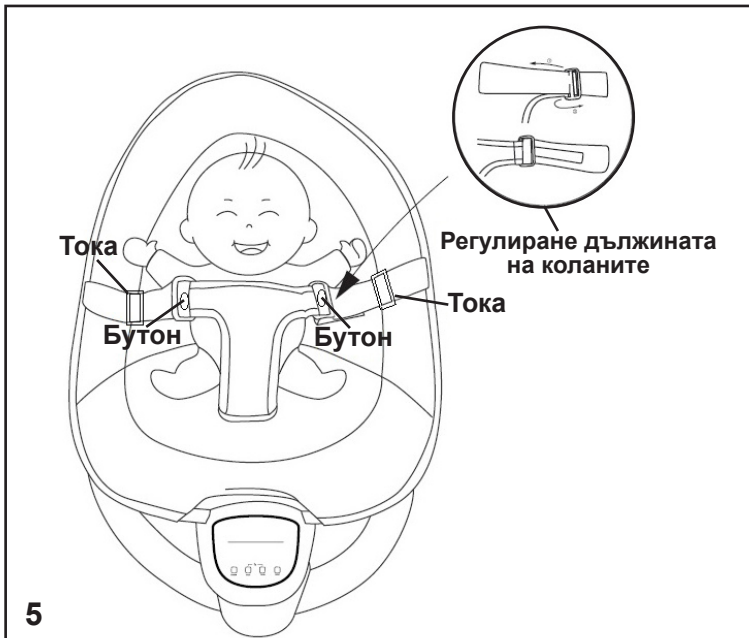
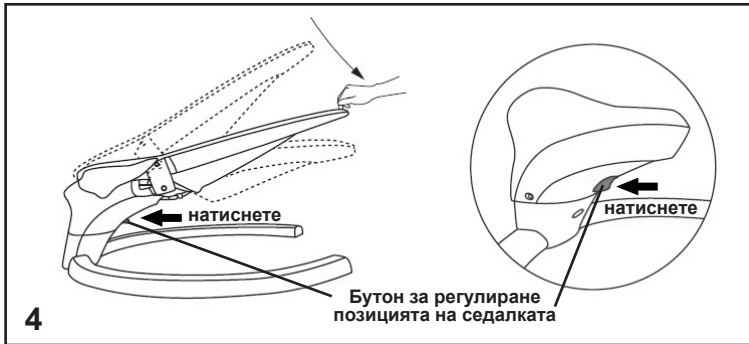
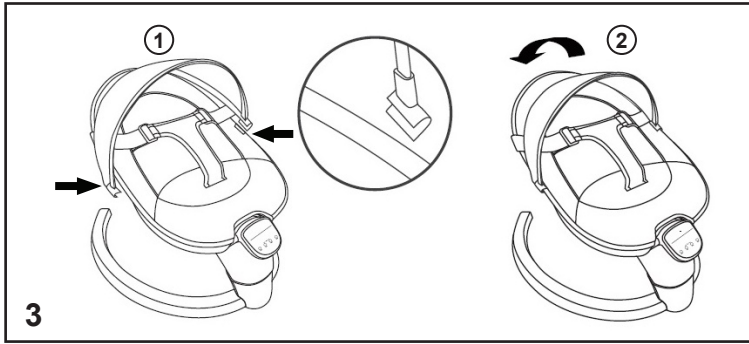
Поставете детето в шезлонга и закопчайте коланите от двете страни.

За откопчаване на предпазния колан натиснете бутоните.

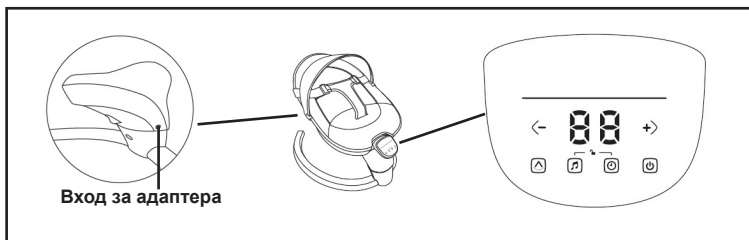
Коланите не трябва да са усукани. Регулирайте дължината им от токите, така че да обхващат добре детето.

ВАЖНО! Периодично проверявайте дали коланите са стабилно закрепени за конструкцията на количката и за сигурността на закопчаването! Коланите не трябва да са захабени или прокъсани, а пластмасовите токи и закопчалки трябва да са здрави, без увреждания и да осигуряват сигурна връзка.





КУТИЯ ЗА УПРАВЛЕНИЕ И МУЗИКА



	<p>Превключвател на захранването Натиснете превключвателя, за да включите захранването. Показаният на фигурата знак ще светне в бял цвят. Натиснете отново превключвателя, за да изключите захранването.</p>
	<p>Превключвател за време (избор на продължителност на люлеене) (5, 10, 15, 20, 25, 30, 35 и 40 минути) Когато функциите мелодия и люлеене са активирани, натиснете превключвателя за време. Дисплеят се активира. С бутоните „+“ и „-“, изберете желаната продължителност на люлеене от 5 до 40 минути през 5 минути (5, 10, 15, 20, 25, 30, 35 и 40 минути).</p>
	<p>Превключвател за мелодии Натиснете превключвателя на захранването, след което и превключвателя за мелодии. Възпроизвеждат се 9 мелодии, които се сменят последователно една след друга. За избор на следваща мелодия натиснете превключвателя. За изключване на мелодиите, натиснете и задръжте превключвателя. Запаметяване на последната мелодия: Изключете мелодиите от превключвателя. След това отново включете, ще продължи мелодията, която сте слушали преди изключването. Когато са включени мелодиите, знаците на превключвателите за мелодии и продължителност на люлеене светят последователно като се редуват. Ако трябва да използвате музикалната функция, натиснете превключвателя за мелодии и след това натиснете отново, за да преминете към следваща мелодия. За да регулирате силата на звука, натиснете бутоните „+“ и „-“. Силата на звука се регулира в 8 степени. Степен 1 - звукът е най-тих, а степен 8 – най-силен.</p>
	<p>Превключвател за избор на скорост на люлеене Включете захранването, след което натиснете превключвателя за избор на скорост на люлеене. Показаният на фигурата знак ще светне в бял цвят и дисплеят ще се активира. Натиснете бутоните „+“ и „-“, за да регулирате скоростта на люлеене. Има 8 скорости на люлеене. При избор на „0“ функцията за люлеене се изключва. Ако са включени едновременно превключвателите за време, мелодии и люлеене, знаците им светят последователно като се редуват. Ако искате да регулирате скоростта на люлеене, но превключвателят не свети, натиснете превключвателя и изберете желаната скорост.</p>
ЗАБЕЛЕЖКА	
<p>Ако кутията за управление и музика не работи в рамките на 1 минута, системата автоматично ще се заключи. Трябва да натиснете едновременно превключвателите за мелодия и време, за да отключите преди работа.</p>	
<p>Ел.захранване с адаптер (Вход за адаптер) - Вход АС 100-240V - 50/60Hz и изход DC 6V/1A. Включете накрайника на адаптера към входа на кутията за управление и музика, а щепселът на адаптера - към мрежовия контакт (230V).</p>	

УСТРОЙСТВО ЗА ДИСТАНЦИОННО УПРАВЛЕНИЕ НА ЛЮЛКАТА

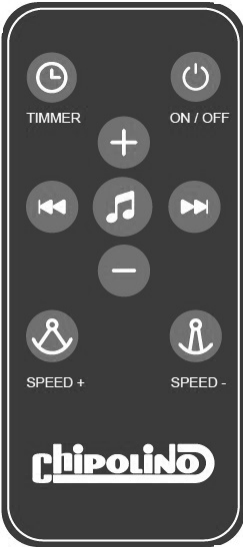









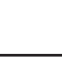
ВНИМАНИЕ! ДА СЕ УПОТРЕБЯВА САМО ОТ ВЪЗРАСТЕН!

ВНИМАНИЕ! УСТРОЙСТВОТО ЗА ДИСТАНЦИОННО УПРАВЛЕНИЕ НЕ Е ИГРАЧКА!

ВНИМАНИЕ!

ЗА ДА УПРАВЛЯВАТЕ ФУНКЦИИТЕ НА ШЕЗЛОНГА, ТРЯБВА ДА НАСОЧИТЕ УСТРОЙСТВОТО ЗА ДИСТАНЦИОННО УПРАВЛЕНИЕ КЪМ ПАНЕЛА НА КУТИЯТА ЗА УПРАВЛЕНИЕ И МЕЛОДИИ!

ВАЖНО: Издърпайте PVC прозрачния филм в края на устройството за дистанционно управление преди използване.

 		БУТОН ВКЛ./ИЗКЛ. Натиснете бутона, за да включите захранването. Бутонът ще светне в бял цвят. Натиснете отново бутона, за да изключите захранването.
		БУТОНА ЗА ВРЕМЕ (избор на продължителност на люлеене) (5, 10, 15, 20, 25, 30,35 и 40 минути) След активиране на функцията люлеене, бутонът за време ще свети при всяко натискане за избор на време за люлеене. Има възможност за избор на продължителност на люлеене от 5 до 40 минути през 5 минути (5, 10, 15, 20, 25, 30, 35 и 40 минути).
		БУТОН ЗА МЕЛОДИИ Натиснете бутона, за да стартирате или спрете възпроизвеждането на мелодии.
		БУТОН ЗА УВЕЛИЧАВАНЕ СИЛАТА НА ЗВУКА
		БУТОН ЗА НАМАЛЯВАНЕ СИЛАТА НА ЗВУКА
		БУТОН ЗА ИЗБОР НА ПРЕДХОДНА МЕЛОДИЯ
		БУТОН ЗА ИЗБОР НА СЛЕДВАЩА МЕЛОДИЯ
		БУТОН ЗА УВЕЛИЧАВАНЕ СКОРОСТТА НА ЛЮЛЕЕНЕ Натиснете бутона при включено захранване. Има възможност за избор от 8 скорости на люлеене. При избор на „0“ функцията за люлеене се изключва.
		БУТОН ЗА НАМАЛЯВАНЕ СКОРОСТТА НА ЛЮЛЕЕНЕ Натиснете бутона при включено захранване. Има възможност за избор от 8 скорости на люлеене. При избор на „0“ функцията за люлеене се изключва.

УКАЗАНИЯ ЗА ПРОФИЛАКТИКА И ПОДДРЪЖКА

- ❖ Пластмасовите и метални части почиствайте с мека памучна кърпа или гъба, навлажнени с вода или мек препарат.
- ❖ Сенника и играчките почиствайте с навлажнена кърпа. Спазвайте указанията от прикрепените към тях етикети.
- ❖ Дамаската перете на ръка при температура до 30°.
- ❖ Не центрофугирайте и не сушете в машина!
- ❖ Не обливайте с вода или с други течности адаптерът и кутията за управление! Преди почистване задължително извадете щепсела на адаптера от мрежовия контакт и изключете електрическото захранване.
- ❖ Не почиствайте с агресивни препарати, съдържащи абразивни частици, амоняк, белина или спирт.
- ❖ Не поставяйте вещи и предмети в продукта или върху него, за да не повредите конструкцията, дамаската или кутията за управление.
- ❖ Съхранявайте продукта на чисто и сухо място, без влага и на безопасно разстояние от източници на топлина! Не излагайте на прякото въздействие на околната среда - слънце, дъжд, влага или резки температурни промени!

Материали за дамаската:

100% полиестер



Меки играчки за арката:

Играчките са маркирани със знак за съответствие



Използвани материали: ABS, текстил, метал.

SHEYG021XXX/BY055



България, Пловдив, ул. „Голямоконарско шосе” № 1

www.chipolino.com